

# rapport annuel 2025



**AGENTS DE SANTÉ**  
**« Un trait d'union  
entre les communautés  
et le système de santé »**

# SOMMAIRE

Mots d'introduction	<b>p. 3</b>
Chiffres clés 2025	<b>p. 4</b>
Programme « Nutrition, Santé et Migration »	<b>p. 6</b>
Projet « Courir, croquer, contempler »	<b>p. 8</b>
Projet « Autour D'une Table »	<b>p. 9</b>
Projet « Ensemble, en forme après 60 ans »	<b>p. 10</b>
Conférences et événements de santé publique	<b>p. 12</b>
Communication	<b>p. 13</b>
Enseignements et mandats	<b>p. 13</b>
Comptabilité	<b>p. 14</b>
Perspectives	<b>p. 16</b>
Remerciements	<b>p. 16</b>
Votre soutien	<b>p. 18</b>

# MOTS D'INTRODUCTION



## L'année 2025 fut riche en nouveautés.

Le programme « Nutrition, Santé et Migration », qui a fêté ses 5 ans, a vu l'émergence d'un nouvel axe destiné aux enfants et familles issus de la migration. Se voulant ludiques, multithématiques et rassembleurs de toute la famille, ces premiers ateliers ont déjà rencontré un vif succès. Le programme adulte a continué à porter ses fruits, totalisant encore une fois plus de 1000 participations cette année et enrichi de nouvelles collaborations visant à rejoindre les personnes en situation de grande vulnérabilité. Enfin, l'axe senior, en gestation depuis longtemps au sein de l'association, a été grandement développé. Le projet « Autour d'une Table », porté par IMAD en collaboration avec les Villes de Genève et Carouge et l'association Agents de Santé, a vu le jour. Dans les quartiers de Plainpalais, Servette, et Carouge, ce sont 135 cafés et tables conviviales qui ont été animés par des seniors pour des seniors, dans le but de favoriser la santé, la convivialité et l'orientation dans le réseau socio-sanitaire genevois.

C'est donc avec beaucoup de gratitude que nous adressons un immense MERCI à toutes celles et ceux qui s'impliquent à nos côtés ; agentes et agents de santé communautaires, équipe terrain, partenaires institutionnels et financiers, votre rôle actif et votre soutien permettent de redonner du pouvoir d'agir à toutes les personnes qui sont parfois oubliées. Le modèle d'agent de santé communautaire se développe donc et l'année 2026 promet de poursuivre sur cette lancée, réalisant pleinement la mission de l'association afin de créer des ponts entre le système de santé et les communautés.

Delphine Amstutz, coordinatrice



**Telle un arbre planté en une bonne terre, profitant d'un climat convenable et soigné avec bienveillance, notre association bien que relativement jeune pousse, se ramifie, porte des fruits et s'impose dans son terroir.** Le rapport annuel met en évidence un développement quantitatif, une diversification qualitative de ses activités et de beaux projets pour le futur. Par la vive motivation des membres, le grand engagement de l'équipe, la bonne reconnaissance par les partenaires et le généreux soutien des donateurs, elle jouit de plus en plus d'une certaine notoriété dans le domaine de la santé en général et dans le milieu relatif à la migration en particulier, sans oublier la dimension profondément sociale de ses activités. Reste à féliciter toutes celles et tous ceux qui ont contribué au fil du temps, par un moyen ou un autre à ce résultat dont on peut être fier, et souhaiter encore plus d'impact à l'avenir.

Georges Kurdy, Président

# CHIFFRES CLÉS 2025

**3**

**programmes**  
totalisant :

**39**

agentes et agents  
de santé  
communautaires

**256**

interventions (ateliers,  
cafés et tables)

**1294**

personnes touchées  
par nos actions

**1839**

« participations »  
(=1 bénéficiaire venant à 1 action)

**3**

formations initiales,  
de 2 à 10 jours chacune

**8**

formations continues  
multithématiques

**4**

activités  
de cohésion sociale

**> 40**

institutions partenaires

**8**

enseignements universitaires  
et mandats ponctuels

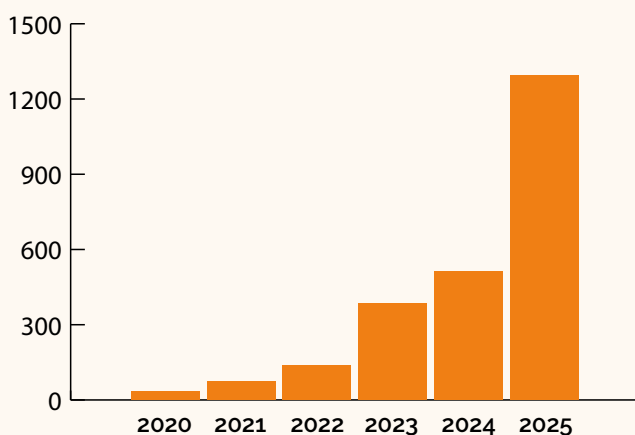
**8**

conférences et événements  
de santé publique

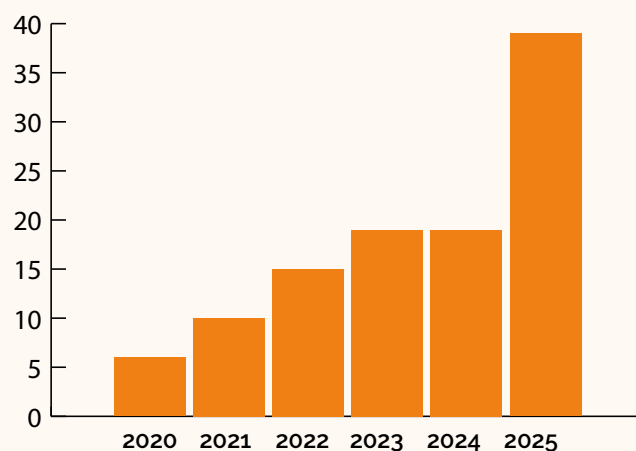
**2480**

heures bénévoles

### Evolution du nombre de bénéficiaires (tous projets confondus)



### Evolution du nombre d'agent-e-s de santé communautaires (ASC) (tous projets confondus)



Ces graphiques illustrent bien la diversification des activités de l'association en 2025. Les publics ont été élargis, avec les personnes issues de la migration et en situation de précarité toujours au cœur de nos actions, mais en touchant dorénavant aussi des personnes vivant des phases de vie spécifiques, telles que les enfants et leurs familles, et les seniors de 60 ans et plus.

Le modèle d'agent de santé communautaire permet ainsi une participation renforcée à des

actions de promotion de la santé et l'atteinte de publics en situation de vulnérabilité. Nous visons ainsi à long terme, une amélioration de la santé et la qualité de vie de la population, une diminution des maladies chroniques et du recours aux soins, une cohésion sociale renforcée et un renforcement de la participation et des capacités présentes au sein même des communautés. Ce modèle s'inscrit parfaitement dans les stratégies de santé publique, d'inclusion et de cohésion sociale, tant fédérales que cantonales.

### Pays d'origine des bénéficiaires

**Afghanistan** • Albanie • Angleterre • Argentine • Australie  
 • Bangladesh • **Bolivie** • **Brésil** • **Cameroun** • Cap vert  
 • Chine • **Colombie** • **Congo** • Égypte • **Équateur** •  
**Érythrée** • Espagne • Éthiopie • France • Guinée-Bissau •  
 Géorgie • Honduras • Hongrie • Inde • Indonésie • Irak • **Iran**  
 • Italie • Japon • Kenya • Kosovo • Kurdistan • Macédoine •  
 Malawi • Mali • Maroc • Mongolie • Mozambique • Nigeria •  
 Pakistan • Panama • Paraguay • Pérou • Pologne • Portugal  
 • Roumanie • Russie • **Sénégal** • Serbie • Sierra Leone •  
 Somalie • Soudan • **Sri Lanka** • Suède • **Suisse** • **Syrie**  
 • Tchad • Thaïlande • Thibet • Togo • Tunisie • **Turquie** •  
**Ukraine** • Venezuela • Zimbabwe • Zambie

# PROGRAMME « NUTRITION, SANTÉ ET MIGRATION »

Le programme Nutrition, Santé et Migration vise à améliorer la santé des personnes migrantes et à réduire les inégalités. En 2025, **13 nouvelles et nouveaux agent·e·s de santé communautaires (ASC) ont été formé·e·s** pour transmettre des messages de prévention dans leurs communautés. Les ateliers couvrent les thèmes suivants : alimentation équilibrée, alimentation et petit budget, cuisine, activité physique, gestion du stress et prévention liée à l'alcool. Cette année, un nouveau thème a vu le jour : **prévention du tabagisme**, développé en collaboration avec le **Centre d'Information et de Prévention du Tabagisme (CIPRET) – Carrefour Addictions et des ASC**.

L'année 2025 a été marquée par **116 ateliers de prévention** par les pairs et de nombreuses activités menés en français et en langues d'origine, que ce soit au sein de l'association ou dans les établissements partenaires. La participation a continué d'augmenter, confirmant l'impact du programme et la reconnaissance du modèle. Ainsi, **771 personnes ont participé** à des ateliers, pour un total de **1095 « participations »**. Les participantes (deux tiers de femmes) et participants proviennent de **66 pays**, et vivent dans **16 communes** du territoire genevois. Les ASC ont renforcé leurs compétences, leur autonomie et leur capacité à mobiliser un public vulnérable et diversifié.

**13**

**nouvelles et nouveaux  
ASC ont été formé·e·s**

**1**

**nouveau thème :  
prévention du tabagisme**

**116**

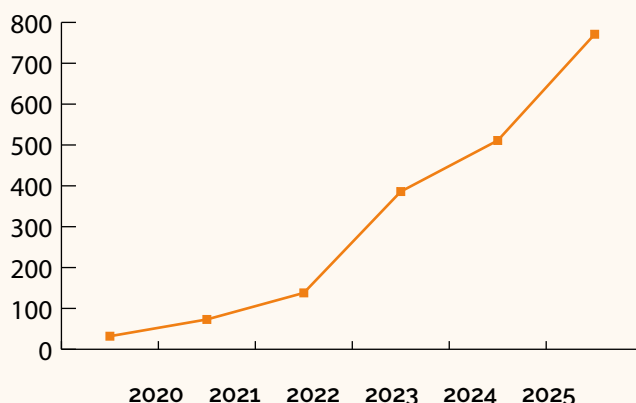
**ateliers  
de prévention**

**771**

**personnes ont participé  
à des ateliers**



## Evolution du nombre de bénéficiaires du programme « Nutrition, Santé et Migration »



Ce programme a fêté ses 5 bougies en 2025. En novembre, Promotion Santé Suisse, qui le soutient depuis ses débuts, a réalisé **une vidéo sur l'accès à la santé et l'égalité des chances** :

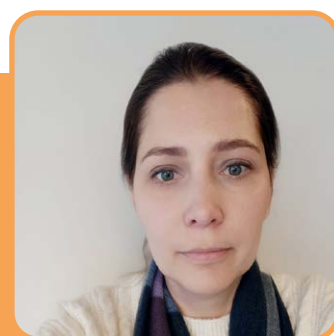
<https://agentsante.ch/video-promotion-sante-suisse-egalite-des-chances>

De plus, migesplus de la Croix-Rouge suisse a rédigé l'article « Travailler avec des agents de santé communautaires », paru en décembre. Cet article propose **une interview de Tamara Strasser, chargée de projet pour le programme Nutrition, Santé et Migration** :



<https://www.migesplus.ch/fr/magazine/travailler-avec-des-agent-e-s-de-sante-communautaires>

En 2026, le programme ambitionne de renforcer la cohésion sociale dans les communautés migrantes et de faciliter la navigation dans le système socio-sanitaire. **L'objectif : donner encore plus de pouvoir d'agir aux ASC et consolider leur rôle essentiel de relais entre les communautés et la santé.**



*« En tant qu'agente de santé, nous recevons de nombreux retours positifs, tant de la part des participants aux ateliers que des éducateurs travaillant auprès de différents publics. Les participants sont particulièrement touchés par le fait que les ateliers soient animés par des migrants comme eux, des personnes qui ont personnellement vécu les difficultés liées à la migration et au statut de réfugié, telles que les barrières linguistiques, l'adaptation culturelle et la recherche d'un logement et d'un emploi. Cela crée un climat de confiance et de compréhension mutuelle.*

*L'association soutient les personnes migrantes, réfugiées, les parents avec enfants et les autres groupes vulnérables avec beaucoup de respect et d'attention. Chacun s'y sent soutenu et accepté. Cette forme de bénévolat offre la possibilité de réaliser son potentiel, de pratiquer la langue, de développer ses compétences en communication et de s'intégrer pleinement à la société genevoise. »*

**Antonina Anapreichyk, agente de santé communautaire migrante**

# PROJET « COURIR, CROQUER, CONTEMPLER »

Un nouveau projet a été développé dès l'été 2025 afin de répondre à une demande croissante des familles migrantes et des partenaires pour des actions de prévention dès la petite enfance. Soutenu par un premier financement de l'Office Cantonal de la Santé, ce projet dérivé du programme migration pour adultes et intitulé « Courir, croquer, contempler » cible les familles d'enfants en bas âge.

En 2025, **six mini ateliers-santé** ont été conçus et déployés à destination des enfants de 0 à 4 ans, de leurs parents et de leur entourage. Coconstruits avec les agent·e·s de santé et les partenaires, ces ateliers abordent les thématiques de l'alimentation (repas et collations équilibrées, boissons sans sucres, découverte des aliments avec les cinq sens) et de l'activité physique, à travers des approches ludiques et adaptées à l'âge des enfants.

**Cinq interventions** ont été menées, à Chêne-Bourg, Plan-les-Ouates, Cherpines et à la Maison des Associations. Cela a permis de conduire **19 mini-ateliers** et de toucher **67 participantes et participants**, dont **39 enfants et 28 parents ou proches**.

Les ateliers sont animés par des agent·e·s de santé issus de la migration et également parents, renforçant ainsi la confiance avec les familles. **Sept ASC** ont ainsi été formés en septembre. Les interventions ont lieu dans différents espaces du canton de Genève, en collaboration notamment avec les HUG, l'Hospice général, la Fondation IdéeSport, l'association Pervenches et plusieurs communes, dans une logique « d'aller vers » ce public.



Dès 2026, « Courir, croquer, contempler » poursuivra son développement avec l'introduction progressive de nouvelles thématiques telles que la santé mentale, le sommeil et l'usage des écrans. Ce nouvel axe stratégique renforce la cohérence globale des programmes de l'association et illustre la capacité de l'association à adapter ses actions aux besoins émergents, tout en consolidant le rôle des agent·e·s de santé comme relais essentiels entre les familles migrantes et le système socio-sanitaire.



*« En tant qu'agente de santé dans « Courir, croquer, contempler », j'ai animé deux ateliers : activités physiques et alimentation équilibrée, avec des familles et des enfants. Les participants ont beaucoup aimé ces activités et étaient motivés. Par exemple, un enfant qui ne mangeait pas de carottes a goûté des carottes lors du partage de la collation avec les autres participants. Sa maman était très contente. Nous avons utilisé beaucoup d'images, ce qui a aidé à rendre les activités ludiques et dynamiques. Tous les enfants ont bougé et participé. J'ai particulièrement apprécié l'activité de yoga, et les enfants s'y sont adaptés très facilement. »*  
**Jamunamalar Indrakumar, agente de santé communautaire migrante -**

# PROJET « AUTOUR D'UNE TABLE »

## Des repas animés par des pairs pour favoriser santé et convivialité

L'institution genevoise de maintien à domicile (IMAD) a relancé ses emblématiques repas « Autour d'une table », en collaboration avec les Villes de Carouge et Genève, au mois de mai 2025. Peut-être avez-vous déjà croisé ces grandes tablées de seniors, joyeuses et animées, au détour d'un quartier ? Dans cette version revisitée, les repas sont désormais animés par des pairs ! L'association y contribue en intégrant et en formant des ASC seniors, sur mandat d'IMAD.

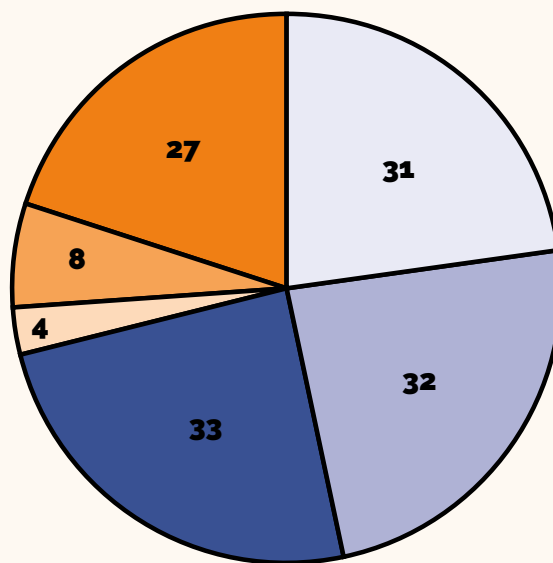
## Former et accompagner des pairs pour agir en faveur de la santé des seniors

En début d'année, **15 ASC seniors** ont été recrutés et formés sur quatre jours à l'animation de tables et cafés-santé conviviaux.

La formation des ASC comprenait les bases des comportements promoteurs de santé chez les seniors, le rôle du lien social, une connaissance de l'offre santé-social destinée aux seniors dans les différents quartiers d'intervention, et le rôle d'ASC. Ainsi, les ASC ont été outillés pour pouvoir animer des tables et cafés conviviaux, aborder des thématiques de santé, et réorienter les bénéficiaires vers les ressources appropriées lorsque cela s'avère nécessaire.

Les ASC seniors ont ensuite bénéficié d'un coaching sur le terrain lors des tables et cafés, leur permettant de s'approprier progressivement leur nouveau rôle, et de formations continues régulières. Ces temps de formation constituent à la fois des opportunités de montée en compétences et des espaces d'échange en groupe, favorisant le partage d'expériences autour des situations rencontrées sur le terrain. Deux bilans du projet incluant tous les partenaires et ASC ont eu lieu, afin d'adapter ce pilote pour 2026.

**Cafés et tables réalisés en 2025**  
(nombre de prestations)



- Restaurant La Squadra
- Restaurant L'Ambiance
- Restaurant Le Félin
- Café Migros M-Parc
- Café Migros Plainpalais
- Café Coop Servette



« [...] L'utilité d'un tel engagement me motive, car je suis touchée non seulement par la solitude et la tristesse de l'âge, du moins pour une partie des seniors, mais aussi par le sérieux avec lequel il est nécessaire de la prendre en considération [...]. »  
**Françoise Déruaz, agente de santé communautaire senior**

## Des lieux de rencontre au cœur des quartiers

Les ASC seniors ont animé deux types de prestations, dans trois quartiers du canton : la Servette, Plainpalais et Carouge. La première prend la forme de repas de midi organisés chaque semaine dans des restaurants partenaires de quartier. Ces rendez-vous offrent aux seniors l'occasion de partager un moment chaleureux autour d'un repas, à proximité de leur domicile, et de tisser des liens avec d'autres habitantes et habitants du quartier. C'est l'occasion d'aborder des thématiques liées à la santé, tout en cultivant convivialité et plaisir de manger ensemble. En plus des repas, les ASC seniors vont à la rencontre de seniors dans divers tea-rooms et les invitent à faire une pause autour d'un café. Ces moments simples et accessibles permettent de rompre l'isolement, d'échanger, et de créer un premier lien dans une atmosphère bienveillante. Au total, **481 cafés et 196 repas** ont été servis dans **6 tea-rooms et restaurants partenaires**. Environ **450 seniors** ont bénéficié de cette prestation, qui vise en premier lieu les personnes isolées ou à risque de dénutrition.

Migros Magazine illustre ce nouveau projet (p. 39) :



<https://issuu.com/m-magazin/docs/migros-magazin-28-2025-f-ge?viewMode=magazine&mode=embed>

ainsi que l'émission « Demain » parue en octobre :



<https://www.lemanbleu.ch/fr/Emissions/468890-Demain.html>

## Perspectives 2026 : une aventure humaine qui se poursuit

En 2026, 12 ASC poursuivent cette belle aventure, et une nouvelle volée sera formée. Le projet a en effet vocation à s'étendre à d'autres quartiers, afin de toucher davantage de seniors et de renforcer durablement le lien social et la santé communautaire.



« Cette année, durant les cafés de Plainpalais, j'ai observé combien les échanges réguliers ont aidé de nombreuses personnes à gagner en confiance et partager livres, fleurs et expériences en toute convivialité, dans la joie et la bonne humeur. »  
**Méлина Sava, agente de santé communautaire senior**

**481**  
cafés offerts

**196**  
repas servis

**6**  
tea-rooms et restaurants partenaires

**450**  
seniors touchés



« Je trouve que ce projet est très bien pour moi [...], c'est aussi une activité sociale, et cela m'aide à parler français. »  
**Nadra Hussami, agente de santé communautaire senior**

# PROJET « ENSEMBLE, EN FORME APRÈS 60 ANS »

Né de l'initiative et de l'engagement de seniors, le projet pilote « Ensemble, en forme après 60 ans » mûrit depuis longtemps au sein de l'association. Il répond à un double constat : d'une part, des besoins scientifiques bien documentés liés au vieillissement, aux maladies chroniques et aux inégalités sociales de santé ; d'autre part, des besoins exprimés directement par les seniors eux-mêmes, qui souhaitent rester en bonne santé, maintenir des liens sociaux et jouer un rôle actif dans leur communauté. Un état des lieux mené sur six mois en 2024-2025, auprès de 58 seniors et de 13 partenaires du réseau santé-social genevois, a confirmé la pertinence d'une approche de promotion de la santé par et pour les seniors, ancrée dans leurs réalités quotidiennes.

## Une co-construction avec les seniors et les partenaires

L'année 2025 a permis la finalisation de l'état des lieux et de la conception du projet. L'approche repose sur la formation et l'accompagnement d'ASC seniors, capables d'animer des ateliers d'éducation à la santé dans les quartiers, tout en favorisant l'entrée de seniors plus isolés dans l'offre d'activités santé-social existante. Le projet s'appuie sur un groupe de travail interinstitutionnel des domaines santé, social et du vieillissement : Office Cantonal de la Santé, Haute Ecole de Santé Genève, Formations des Aîné-e-s de Genève, Association des Médecins de Genève, Hospice Général, IMAD et bien entendu, des seniors eux-mêmes. Ces partenaires contribuent à la réflexion stratégique et à l'ancrage territorial du projet dans une logique de complémentarité.

## Vers la mise en œuvre du projet

Pour l'année à venir, les objectifs principaux sont le recrutement et la formation d'ASC seniors pour ce projet, le déploiement progressif des ateliers-santé et la redirection vers des actions-santé dans plusieurs quartiers genevois. À terme, le projet vise à renforcer durablement les compétences en santé, la cohésion sociale et le sentiment d'utilité des seniors, tout en contribuant à une promotion de la santé inclusive et participative. Un premier financement de la Fondation Leenaards soutiendra la mise en œuvre de ce projet dès 2026.



# CONFÉRENCES ET ÉVÉNEMENTS DE SANTÉ PUBLIQUE

Au total, l'association a participé activement à 8 conférences, forums et événements de santé publique, par le biais de présentations orales, poster et tables rondes :

## 01.04.2025

conférence de la Haute Ecole de Santé Vaud « Savoirs (dé)territorialisés ; Reconnaissance ou relégation des savoirs des Suds ? » : Présentation du modèle d'agent de santé communautaire à Genève

## 21.05.2025

participation active à la campagne « MAYBe Less Sugar » de diabètevaud : Atelier sur les sucres ajoutés

## 10.05.2025

Intervention sur la Santé des Femmes - Association des Ivoiriens de Genève

## 21.05.2025

Geneva Health Forum – table ronde sur la Migration et la participation des communautés

## 03.06.2025

webinaire de la Croix-Rouge Suisse sur le thème de la participation

## 22.06.2025

Together Run, animation d'un stand et quizz

## 25.09.2025

Journée de promotion de la santé et prévention de l'Office Cantonal de la Santé – poster « Autour d'une Table » en collaboration avec IMAD

## 07.10.2025

à l'occasion de la Semaine de la Santé Mentale, formation « Prendre soin de moi pour prendre soin des autres », donnée en collaboration avec l'association Le Relais et une psychologue de le santé + atelier « Gestion du stress » ouvert au grand public



# COMMUNICATION

Outre les articles et émissions consacrées au programme « Nutrition, Santé et Migration » et à « Autour d'une table », des publications régulières sur les réseaux sociaux, la création et l'actualisation de flyers, et deux Newsletters ont permis de diffuser largement nos projets.

Pour 2025, 41 publications ont eu lieu sur Facebook et LinkedIn, totalisant 1209 abonnés et abonnés. Cependant, le principal canal de diffusion de nos actions reste bien entendu le formidable réseau d'ASC et de partenaires!



# ENSEIGNEMENTS ET MANDATS

Huit universités, hautes écoles et institutions de référence ont mandaté Agents de Santé en 2025 pour des enseignements et interventions ponctuelles :

**HESAV** (Haute Ecole de Santé Vaud), Filière Soins Infirmiers, module « Migrations, santé et équité », cours *Engager les communautés*

**HEdS** (Haute Ecole de Santé Genève), Filière Nutrition & diététique, cours Bachelor *Alimentation, précarité et migration*

**HEdS** (Haute Ecole de Santé Genève), Filière Nutrition & diététique, cours Master : *Intervention nutritionnelle populationnelle*

**HETS** (Haute Ecole de Travail Social, Genève), expertise pour la soutenance d'un travail de Bachelor portant sur les repas communautaires en foyer pour requérants d'asiles mineurs non accompagnés

**UniGe** (Université de Genève), cours donné dans le cadre du CAS en Santé communautaire et promotion de la santé

**Observatoire du sport populaire** : formation des coachs sportifs communautaires (module nutrition)

**IMAD** (Institution genevoise de maintien à domicile), formation en gestion de projet de santé publique donnée à l'équipe diététique

**HES** (Haute Ecole de Santé) La Source, module « Vulnérabilités et soins infirmiers » : expertise dans le cadre de l'évaluation d'un travail d'étudiantes et étudiants

# COMPTABILITÉ

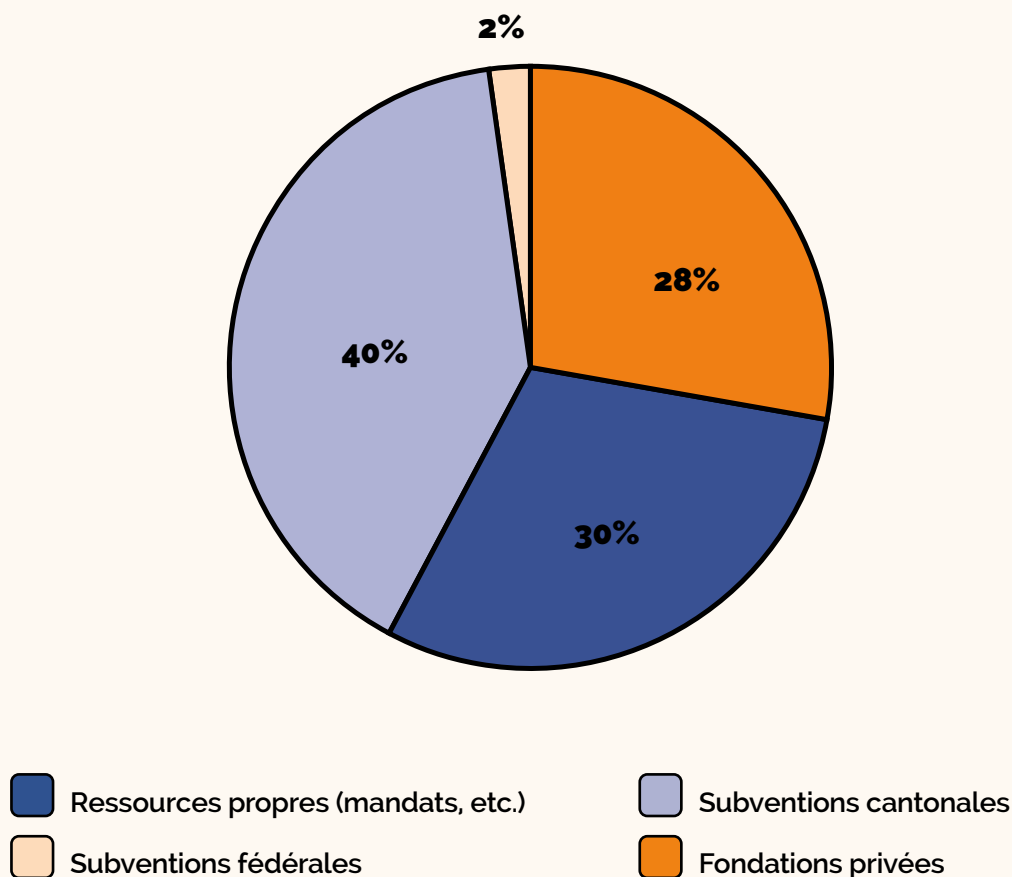
Ces dernières années ont permis de diversifier les financements de l'association, entre subventions publiques, fondations privées et ressources propres, générées principalement par des mandats d'expertise ou d'accompagnement auprès d'institutions partenaires.

Les besoins croissants en promotion de la santé auprès de publics vulnérables auxquels Agents de Santé répond se reflètent dans les soutiens financiers, dont le besoin va croissant également. De nouveaux mandats et fonds privés sont ainsi dévolus au développement de l'axe senior.

**En 2025, 94% des fonds ont été alloués à la mission.**

A l'avenir, une répartition équitable entre financements publics et privés est visée afin de garantir au maximum la stabilité financière de l'association.

## Répartition des ressources financières



## Compte d'exploitation au 31.12.2025

PRODUITS	
Ressources propres	73 277,46
Cotisations	525,00
Mandat IMAD "Autour d'une Table"	49 590,00
Mandats ponctuels et formations	4 840,00
Perte de gains AXA	17 886,60
Intérêts financiers et divers	435,86
Subventions publiques	104 000,00
Promotion Santé Suisse	5 000,00
Office Cantonal de la Santé, Etat GE	84 000,00
Bureau Intégration & Citoyenneté, Etat GE	15 000,00
Fondations privées	70 000,00
Fondation Sana	15 000,00
Fondation Groupe Mutuel	5 000,00
Autres fonds privés	50 000,00
<b>TOTAL</b>	<b>247 277,46</b>
CHARGES	
Programme Nutrition, Santé et Migration	174 841,00
Collaboratrices - salaires nets	124 308,10
Charges sociales et assurances	24 882,76
Défraiements agents santé communautaires	8 535,00
Locaux (Maison des Associations)	7 826,04
Matériel ateliers	1 937,55
Communication	1 348,75
Mandat ADUNA Romandie - Gestion RH	4 232,10
Evénements de remerciement bénévoles	1 770,70
Projet Autour d'une table	49 758,01
Collaboratrices - salaires nets	30 180,20
Charges sociales et assurances	10 664,04
Défraiements agents santé communautaires	7 450,00
Locaux (Maison des Associations)	1 381,07
Matériel et communication	82,70
Formations continues équipe	496,40
Frais financiers	85,00
Provision pour créances 2026	9 000,00
Résultat au 31.12.2025	13 097,06
<b>TOTAL</b>	<b>247 277,46</b>

## Bilan comptable au 31.12.2025

ACTIFS circulants	CHF
Caisse	95,38
Compte postal CH17 0900 0000 1522 9721 2	224 990,62
Actifs transitoires (produits à recevoir)	16 585,00
<b>TOTAL DES ACTIFS</b>	<b>241 671,00</b>
PASSIFS	
Passif transitoire: subventions Nutrition, Santé et Migration (2026)	105 000,00
Passif transitoire: subvention Ensemble, en forme après 60 ans (26-27)	70 000,00
Créances 2026	9 000,00
Résultat 2025	13 097,06
Bénéfice net reporté	44 573,94
<b>TOTAL DES PASSIFS</b>	<b>241 671,00</b>

## PERSPECTIVES

L'année 2026 sera riche en nouveautés. Elle aura pour but de...

- Consolider et améliorer en continu le programme « Nutrition, Santé et Migration », notamment en renforçant le rôle des ASC au sein de leurs communautés, tant dans leurs capacités à réorienter dans le système socio-sanitaire, que dans un but de promotion de la cohésion sociale.
- Développer l'offre de mini-ateliers destinés aux enfants et familles migrantes et en situation de vulnérabilité, et augmenter leur portée sur le territoire genevois
- Plaidoyer pour le modèle, par exemple en participant à des mises en réseaux et des valorisations scientifiques
- Poursuivre le projet « Autour d'une Table » en collaboration avec IMAD et les communes genevoises
- Démarrer sur le terrain le projet par et pour les seniors « Ensemble, en forme après 60 ans »

Ainsi, les seniors, les personnes migrantes, et les familles avec jeunes enfants seront au cœur des projets. Les ASC des différents projets permettront de mieux rejoindre les personnes en situation de vulnérabilité et de faire émerger les ressources présentes au sein des communautés.

## REMERCIEMENTS

**A toutes les agentes et tous les agents de santé communautaires : MERCI !**

Vous êtes le cœur de l'association et faites vivre la promotion de la santé au quotidien dans vos communautés.

**A nos partenaires institutionnels et financiers, MERCI !**

Votre soutien permet de rejoindre les personnes en situation de vulnérabilité afin de réduire les inégalités sociales de santé, et de redonner du pouvoir d'agir à celles et ceux qui sont parfois oubliés.

**Aux collaboratrices sur le terrain, au comité, aux membres, et à toutes les personnes impliquées : un chaleureux MERCI pour votre engagement !**

Grâce à vos compétences, votre implication et votre motivation, toutes ces actions sont possibles.

**Agentes et agents de santé communautaires des programmes migration**

Antonina ANAPREICHYK

Katy BREMGARTNER

Carlos DE AGUIAR NETO

Sabira FAIZI

Maryam FAZEL

Olha FEDOROVA

Luz GARCIA MAGNO DE LAGARRIGUE

Mohammad HAKIMI

Raluca HARTA

Jamuna INDRAKUMAR

Mariana MOSNEAGA

Pascal NTIRANDEKURA

Yolanda PARAFITA

Karime SANCHEZ

Svitlana SCIATUSHENKO

Hannah SMYRNOVA

Mithila TAYALALINGAM

Ismail TÜMEN

Nadra USSAMI

Desire VINCENT CHINONYEREM

Marie WAGALA KODJOHA

## Agentes et agents de santé communautaires du projet Autour d'une table

Gertrud ATTAR

Patricia AYER

Françoise DERUAZ

Luz GARCIA MAGNO DE LAGARRIGUE

Joan HAWE

Nadra HUSSAMI

Pedro MENDOZA

Martine MOINE

Laura MUKANZI

Patricia PALMARELLA

Jawana SAMAAAN

Mélina SAVA

Ludis SOLORZANO MARTINELLI

Bernadette TOSCAN

María Verónica VALDÉS LIMA

## Équipe terrain

Katy BREMGARTNER (assistante de projet),

Naïma POSE (diététicienne), Mélisandre

ANDERSON (diététicienne), Tamara STRASSER

(maître d'activités physiques adaptées), Delphine

AMSTUTZ (coordinatrice)

## Comité

Georges KURDY (Président), Sladjana GOMEZ

(Trésorière), Fanny MERMINOD (membre du

comité), Waël HUSAIN RIBERA (membre du comité)

## Partenaires institutionnels

- Antenne des Diététiciens Genevois (ADiGe)
- Arabelle (foyer et crèche)
- Carrefour Addictions
- Camarada
- Centre d'Accueil et d'Intégration pour Femmes (CEFAM)
- Centre d'Information et de Prévention du Tabagisme (CIPRET)
- Centre de la Roseraie
- Comunidad Cristiana Latino Americana
- Croix-Rouge genevoise
- Croix-Rouge suisse migesplus
- Découvrir
- diabètevaud
- Espace Santé Femmes
- Espace Solidarité
- Fédération genevoise pour la prévention alcool et cannabis (FEGPAC)

- Flag21
- Fondation IdéeSport
- Groupe Santé Genève
- Haute Ecole de Santé Genève (HEdS)
- Hôpitaux Universitaires de Genève (HUG)
- Hospice général
- Institution genevoise de maintien à domicile (IMAD)
- Le Cause
- Le Relais
- Maison Internationale des Associations
- Maison Kultura
- minds
- Observatoire du Sport Populaire
- Pervenches
- Université des Cultures de Genève (UPA)
- Université Ouvrière de Genève (UOG)
- Ville de Carouge
- Ville de Genève
- Ville de Plan-les-Ouates

## Partenaires financiers

Avec le généreux soutien de :



Gesundheitsförderung Schweiz  
Promotion Santé Suisse  
Promozione Salute Svizzera



Schweizerische Eidgenossenschaft  
Confédération suisse  
Confederazione Svizzera  
Confederaziun svizra



REPUBLIQUE  
ET CANTON  
DE GENEVE

POST TENEBRAS LUX



PIC  
PROGRAMME  
D'INTÉGRATION CANTONAL



FONDATION  
SANA



imad  
INSTITUTION  
GENEVOISE  
DE MAINTIEN  
À DOMICILE

# VOTRE SOUTIEN

Vous êtes...

## Membre ?

Votre participation permet de faire émerger des idées et nouveaux projets. Agents de Santé donne la possibilité à chacune et chacun d'être entendu-e!

Pour devenir membre, remplissez le formulaire <https://agentsante.ch/volunteer>  
Venez participer à nos activités de cohésion sociale et voter à l'Assemblée générale.

## Agente ou agent de santé communautaire ?

Votre engagement et votre rôle est crucial! Parlez des projets autour de vous, activez vos réseaux et menez diverses actions pour promouvoir la santé de toutes et tous au cœur même des communautés ! Un intérêt à devenir ASC ?  
Contactez-nous à [inscription@agentsante.ch](mailto:inscription@agentsante.ch)

## Partenaires institutionnels ?

Votre rôle est précieux: vous faites évoluer stratégiquement nos projets et permettez leur diffusion et leur ancrage sur le territoire. Grâce à vous, nous pouvons mieux rejoindre les personnes en situation de vulnérabilité.

## Partenaires financiers ?

Votre soutien est indispensable pour mener nos actions, augmenter l'impact de nos projets et répondre ainsi aux besoins du terrain.

**A chacune et chacun:  
nous sommes à l'écoute  
de vos propositions !**



CONTACT

[info@agentsante.ch](mailto:info@agentsante.ch)  
078 266 26 60



AGENTS DE SANTÉ

[www.agentsante.ch](http://www.agentsante.ch)